

STIKLEDNINGEN

NR. 32 · MARTS 2017

NYT FRA DANSK GAS DISTRIBUTION

Denne gang om:

- Stikledningen bliver elektronisk
- Udskiftning af gasskabe
- CO-forgiftninger på You-tube
- DGC vejledning nr. 50 – gasfyrede pejse
- Gaspro små anlæg
- DGC vejledning nr. 70 – rør i gasinstallationer
- Service på gasfyrede pejse
- Nedtagning af gasmålere

Kontaktpersoner:

Alan Lund Jacobsen, allju@danskgasdistribution.dk, tlf. 2519 4651

Bjarne Koch, bjako@danskgasdistribution.dk, tlf. 2519 4621

Stikledningen bliver elektronisk

Dette nummer af Stikledningen er det sidste som udsendes på papirform.

For mere fleksibelt og hurtigt at kunne udsende vigtig information, vil Stikledningen fremover blive sendt til din mail-adresse.

Det vil også gøre det nemmere for dig at videresende nyhedsbrevet til dine montører.

Check venligst følgebrevet til dette nummer, for at kontrollere om det er den korrekte firma-mailadresse vi har registreret.

Udskiftning af defekte gasskabe

Mange af vore gasskabe begynder at trænge til udskiftning. Når du ser et defekt gasskab vil vi gerne have besked herom.

Send et billede med angivelse af adressen til: skabe@danskgasdistribution.dk

Kan du ikke sende billeder, vil vi gerne have besked alligevel.

Ring på telefonnummer:

70213043 Øst (Sjælland)

70213044 Vest (Jylland).



CO-forgiftninger

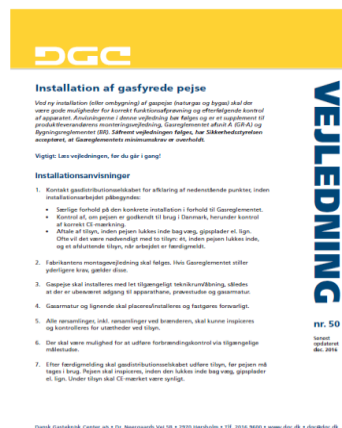
En offentlig instans i Holland, Dutch Safety Board, har lavet en god informationsvideo om dannelsen af CO ved dårlig forbrænding og hvilke farer det kan medføre, bl.a. ved defekt eller forkert placeret aftræk.

Filmen er med engelsk tale og varer 8 minutter. Se den på you-tube:

https://youtu.be/EgL74t_COV0

Gasfyrede pejse, ny DGC-vejledning nr. 50

Der er mange udfordringer i forbindelse med installation af gasfyrede pejse. Vi har derfor opdateret DGC-vejledning nr. 50, for bedre at synliggøre, hvad du, som installatør/montør, skal være opmærksom på.



Se vejledningen her:

<http://www.dgc.dk/publikation/vejledning-50-installation-af-gasfyrede-pejse> .

Gaspro - små anlæg

Beregningsprogrammet er opdateret med en større brugervenlighed. Har du brugerlicens, kan denne fortsat anvendes på den opdaterede udgave.

<http://www.dgc.dk/gaspro-energiberegning>

Er du ikke Gaspro-bruger:

Gaspro er et beregningsprogram, der kan anvendes til beregning af energiforbrug og økonomisk besparelse ved installation af ny naturgaskedel i boligen.

Programmet er bygget op omkring en kedeldatabase, der bl.a. indeholder oplysninger om gaskedlernes effektivitet, ydelse, miljøbelastning. Oplysningerne er fundet ved afprøvning på DGC's laboratorium og er kvalitetskontrolleret af kedelleverandørerne.

Brugerlicensen koster pt. 530 kr/år.

Rør til gasinstallationer, DGC-vejledning nr. 70

Når der skal vælges rør til gasinstallationer oplever vi jævnligt, at der er tvivl om hvilke rør der må anvendes.

Gasreglementerne refererer til nogle standarder, som ikke længere er gældende. Der må derfor henvises til DGC-vejledning nr. 70, som oplister de tilladte rørtyper bl.a. med referencer til de nu gældende fremstillingsstandarder.



Hent vejledningen her:

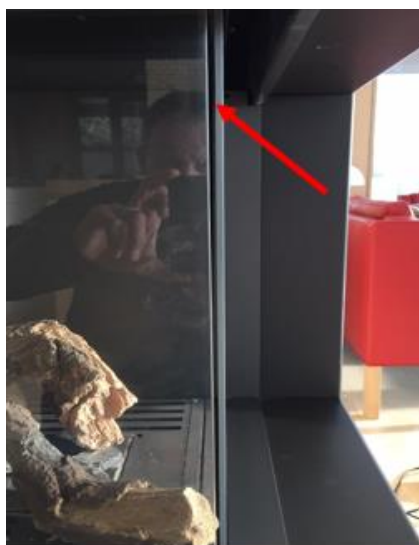
http://www.dgc.dk/sites/default/files/filer/publikationer/dgc_vejledning70_0.pdf

Service på gasfyrede pejse

En variant af de populære gaspejse med lukket forbrænding, er de såkaldte hjørnemodeler, hvor der skal skabes tæthed i hjørnerne ved at to glasruder blot er stødt sammen og holdt i position af klemmer eller fjedre.

Det ses desværre ofte, at disse pejse bliver utætte ud i boligen. Det der sker er, at der ved drift opstår en åbning på 1-3 mm. Årsagen er, at fastgørelsen af glasruderne ikke er tilstrækkelig.

Når der opstår en utæthed ses ofte en tilsmudsning på glassets inderside, men samtidigt er der fare for at forbrændingsprodukter og dermed kulilte kan trækkes ud i boligen, f.eks. når der bruges emhætte eller tørretumbler.



Nedtagning af gasmålere

Vi oplever desværre ofte, at gasmålere nedtages uden aftale med Dansk Gas Distribution. Derved bliver kunden ikke slutfregnet til tiden.

Det er derfor meget vigtigt, at nedtagning af gasmålere kun sker efter forudgående aftale. Dette skal sikre at kundens aftaleforhold ophører på korrekt vis og sikre, at kunden ikke får en uventet stor efterregning.

Det er ikke tilstrækkeligt at anvende VVS-portalen til denne orientering!

Der *skal* derfor altid forud for nedtagningen laves aftale med Dansk gas distribution ved at kontakte:

Teknik Øst 7021 3043

Teknik Vest 7021 3044

